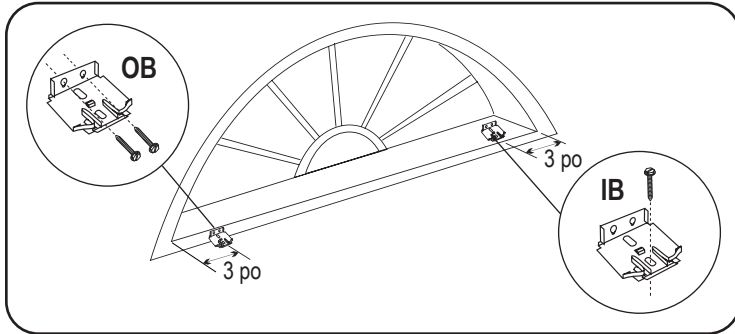


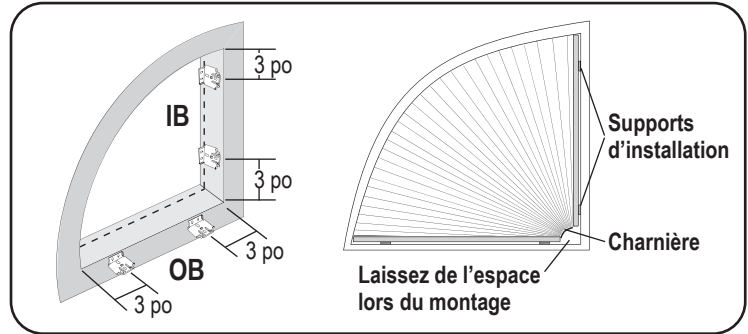
1a. Installez les supports - Arche de style éventail



Montez les supports d'extrémité à 3 po de chaque côté et espacez uniformément les supports restants. Assurez-vous que tous les supports sont alignés et de niveau.

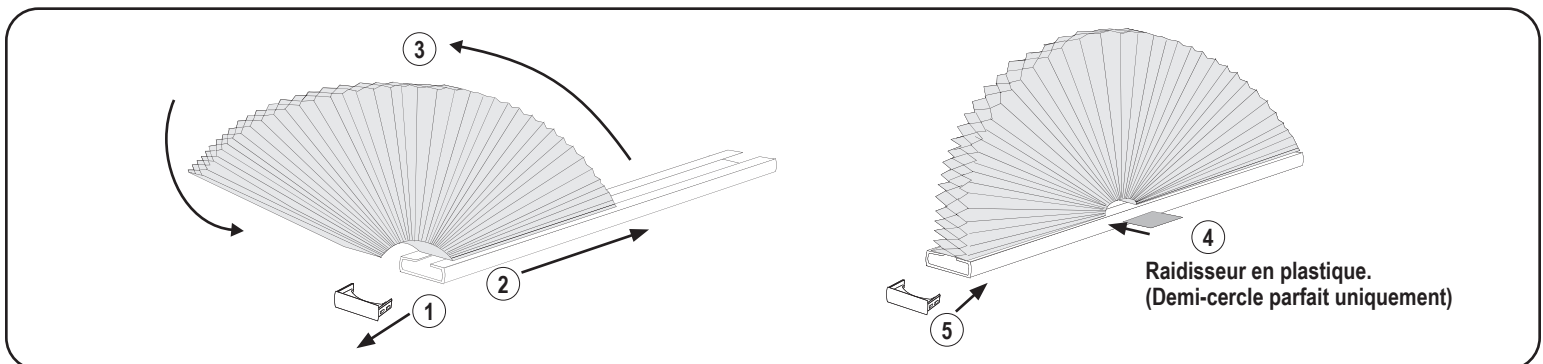
Pour un ajustement optimal sur un demi-cercle non parfait dans une ouverture de fenêtre profondément encastrée, positionnez les supports de façon à ce que l'arche soit installée à peu près à la profondeur originale à laquelle le gabarit a été fait.

1b. Installez les supports - quart de cercle rond



Montez les supports sur les surfaces de montage verticales et horizontales. Placez les supports à environ 3 po du bas et du haut de la surface de montage verticale. Ensuite, placez un support à environ 3 po des deux bords de la surface de montage horizontale.

2. Assemblage du store - Arche de style éventail seulement



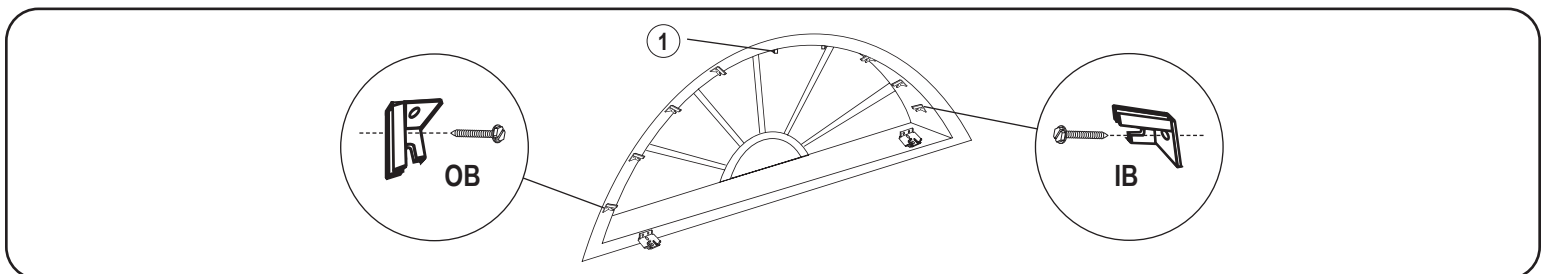
REMARQUE : les demi-cercles imparfaits ont un bord droit à une extrémité du tissu et l'autre a un bord coupé (dentelé). Orientez le tissu de façon à ce que le bord coupé (dentelé), une fois dispersé, devienne le bord extérieur de l'arche. Le côté droit de la pile de tissu formera le cercle intérieur de l'arche.

Retirez d'abord les capuchons d'extrémité de la traverse. Ensuite, dispersez le tissu et glissez la cellule rigide libre du tissu dans la traverse de façon à ce que les extrémités du tissu correspondent aux extrémités de la traverse inférieure. Dans le centre de la traverse, marquez l'endroit où le tissu renforcé se termine.

Pour les demi-cercles parfaits seulement, coupez le raidisseur en plastique fourni pour l'adapter à l'ouverture du pivot. Ensuite, décollez la doublure en papier du raidisseur et collez-la à la traverse inférieure dans le cercle intérieur de l'arc.

Enfin, remettez les capuchons d'extrémité en place ; les quatre rides circulaires des capuchons d'extrémité doivent être orientées vers le bas.

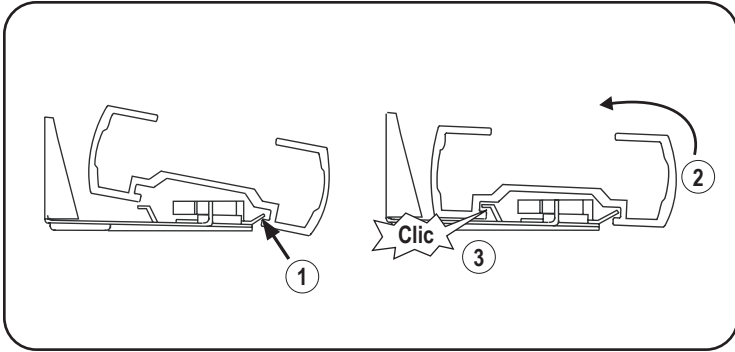
3. Installation du clip de support d'arche



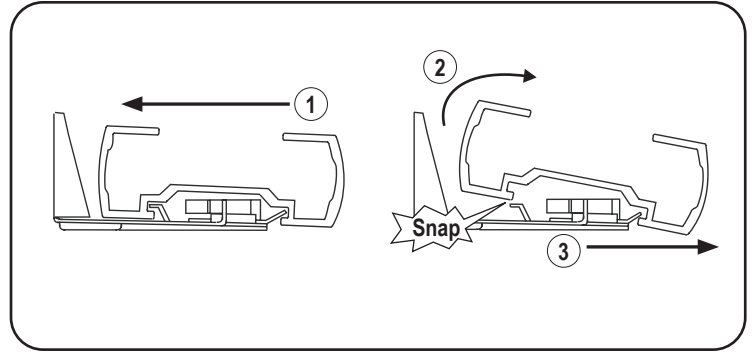
Positionnez les pinces de manière à ce que l'arrière des pinces soit de la même profondeur que l'arrière des supports d'installation. Placez d'abord une pince au centre supérieur de l'ouverture de la fenêtre, puis espacez uniformément les autres pinces. Vissez les pinces de support de l'arche à la surface de montage par le trou situé sur le dessus de la pince (IB) ou par la fente située à l'arrière (OB).

INSTRUCTIONS D'INSTALLATION

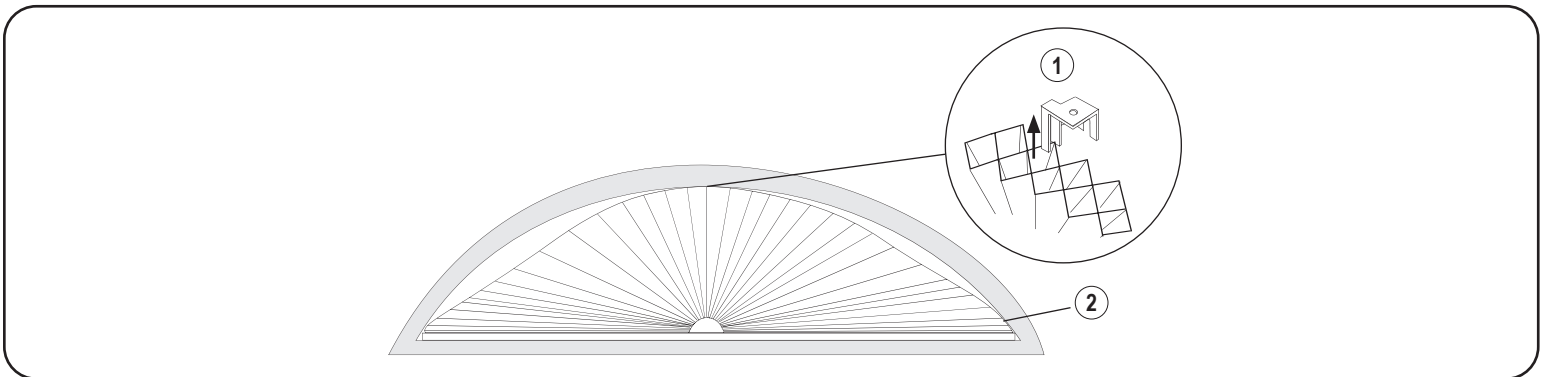
4a. Installation du store



4b. Enlèvement du store - Seulement si nécessaire



5. Placez le tissu dans les pinces



Tout d'abord, trouvez le centre du tissu. Appuyez doucement sur le tissu jusqu'à ce que vous puissiez faire entrer la cellule arrière dans la pince de support central supérieur. Ensuite, allez à la première pince en partant du bas de l'arche puis soulevez et dispersez doucement le tissu jusqu'à ce que la première section s'adapte à l'ouverture de la fenêtre. Appuyez doucement sur le tissu jusqu'à ce que vous puissiez faire entrer la cellule arrière dans la pince de support. Répétez l'opération pour les autres pinces. Vérifiez l'ajustement du store. Repositionnez le tissu dans les pinces, si nécessaire.

Sécurité des enfants

⚠ WARNING STRANGULATION HAZARD –
Young children can be strangled by cords.
Immediately remove this product if a cord longer than 22 cm or a loop
exceeding 44 cm around becomes accessible. Rev 7/21 Print 7/21

⚠ MISE EN GARDE RISQUE D'ÉTRANGLEMENT –
Les enfants en bas âge
peuvent s'étrangler avec des cordes. Enlevez immédiatement ce produit si une
corde mesurant plus de 22 cm devient accessible ou si le contour d'une boucle de
plus de 44 cm devient accessible.

